

La campagne se lance dans la culture du luxe

Le calme des petits villages et le caractère des vieilles bâtisses rurales, c'est bien. Mais ajoutez-y une rénovation design, un service hôtelier performant, voire un spa, et c'est tout de suite mieux.

JEAN-BERNARD LITZLER

HÔTELLERIE Propriétaire d'un élégant corps de ferme dans la région de Dieppe et souhaitant se lancer dans le tourisme, Jean-François Lenen aurait très bien pu ouvrir des chambres d'hôtes. Mais cette formule n'était pas faite pour lui : « *Je ne me sens pas vraiment à l'aise quand l'hôte se fait trop présent. Et puis c'est très souvent un prétexte pour ne pas offrir un service à la hauteur.* » Voilà pourquoi ce professionnel de la communication, qui a fait carrière à Paris, a préféré transformer sa maison de campagne en « Hôtel de campagne ». Un concept dont il a fait déposer le nom et qu'il aimerait promouvoir.

L'idée ? Restaurer un bâtiment rural de caractère en lui apportant une décoration et un confort très contemporains, ainsi qu'un service performant, à la hauteur des maisons étoilées. Installé dans le petit village de Belmesnil (Seine-Maritime), son hôtel baptisé, Clos Masure en est l'illustration. Au terme de lourds travaux, l'établissement compte maintenant treize chambres, dont six (petites) suites. Pour chacune d'elles : déco soignée et matériaux bruts, sans oublier écrans plats et Wi-Fi, le tout pour 99 à 165 € la nuit. Avec en plus un spa, une table d'hôtes et une boutique de décoration vendant quelques-uns des éléments du décor. L'adresse attire notamment des Parisiens en recherche d'escapade au

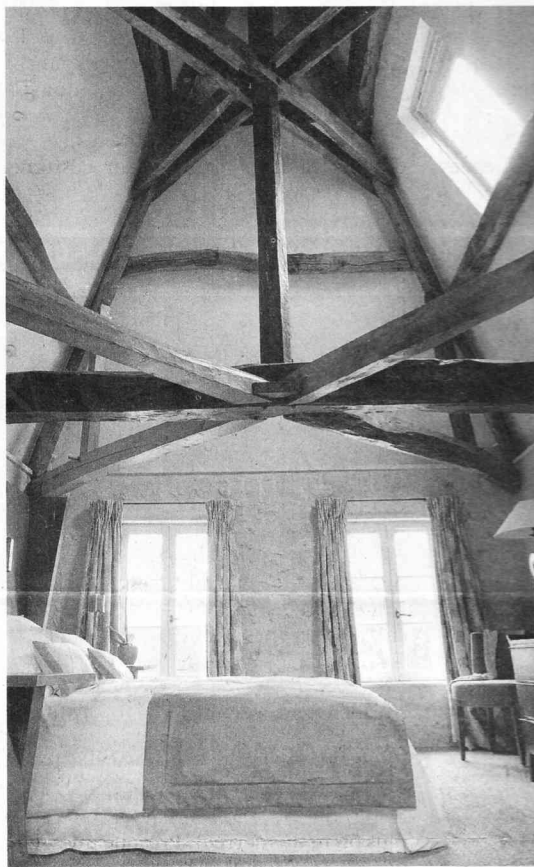
grand air, mais aussi des étrangers attirés par les falaises d'Étretat, voisines.

DANS LE PERCHE UNE RÉSIDENCE DE WEEK-END AVEC SPA

Adra et Pascal Bataille ont adopté une démarche très comparable pour Côté Parc. Le couple formé par l'animateur télé et son épouse est déjà propriétaire d'un hôtel de charme au Cap-Ferret (baptisé Côté Sable). Disposant d'une maison de campagne dans le Perche, ils ont finalement craqué pour deux bâtisses mitoyennes implantées à Remalard (Orne). Ici, ce sont les volumes qui priment. C'est d'ailleurs pour conserver cet espace qu'ils ont renoncé à une classification hôtelière qui, avec ses ascenseurs et hall d'accueil, aurait morcelé les lieux. Résultat : huit chambres-appartements raffinées et spacieuses (de 43 à 130 m²) facturées entre 150 et 260 € la nuit.

« *Nous voulions proposer tous les avantages de la maison de campagne, sans les inconvénients* », souligne Adra Bataille. Avec ses multiples surfaces, l'adresse permet de courts séjours aussi bien en amoureux qu'en famille ou avec un groupe d'amis. Elle est prisée des Franciliens et des Anglais qui résident à proximité le week-end et y envoient leurs amis.

Mais la plus grande fierté d'Adra Bataille, c'est d'avoir réussi à séduire avec un concept à la croisée des chemins, mélangeant hôtellerie, boutique de décoration, salon de thé, spa. L'arrivée en pleine campagne de marques prestigieuses comme Clarins pour le spa ou Repetto dans la boutique, sont pour elle une vraie consécration.



1

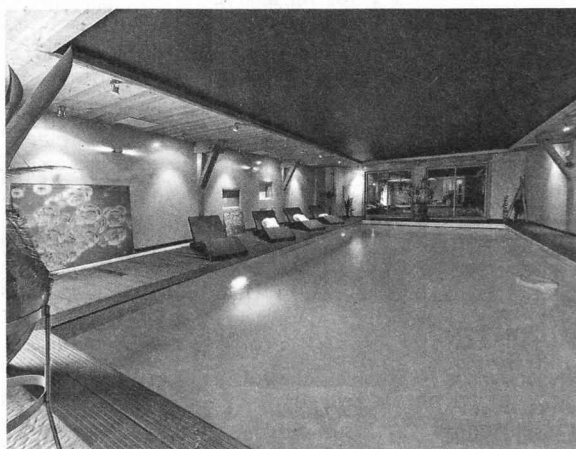
2



1 Côte Parc dans le Perche
2. En Seine-Maritime, l'hôtel de campagne Clos Masure
3. La grange familiale de l'auberge Rob Blanc (Lozère) transformée en « grange aux bulles ».

Résultat : le taux d'occupation a grimpé en flèche. Le jeune hôtebier n'a pas hésité à dupliquer la recette, ainsi de reprendre à Orfeuillette, un hôtel à cinq étoiles tout proche, et de transformer d'un établissement voisin.

DANS L'HÉRAULT
DES BÂTIMENTS VITICOLES
RESSUSCITES



3

Les régions viticoles surfent sur cette même vague. Dans le Gard, Claude Espada exhume des lieux oubliés, mais pas question de faire des boutiques. Avec son concept de « Lofts vigneron », ce promoteur immobilier souhaite remettre en valeur de nombreux locaux viticoles abandonnés ou dus inutiles par la crise que connaît le secteur. Il les transforme en appartements pour amateurs de week-end en pleine campagne. Les grands volumes de ces anciens lieux de production de vin et de matériaux anciens se prêtent particulièrement à l'esprit loft. Un savoir-faire de terroir, de paysages du Sud-Ouest et de culture architecturale.



RÉPERTOIRE

Clos Masure

Tel : 02 32 14 00 00
et www.closmasure.com

Côté Parc

Tel : 02 33 83 02 51