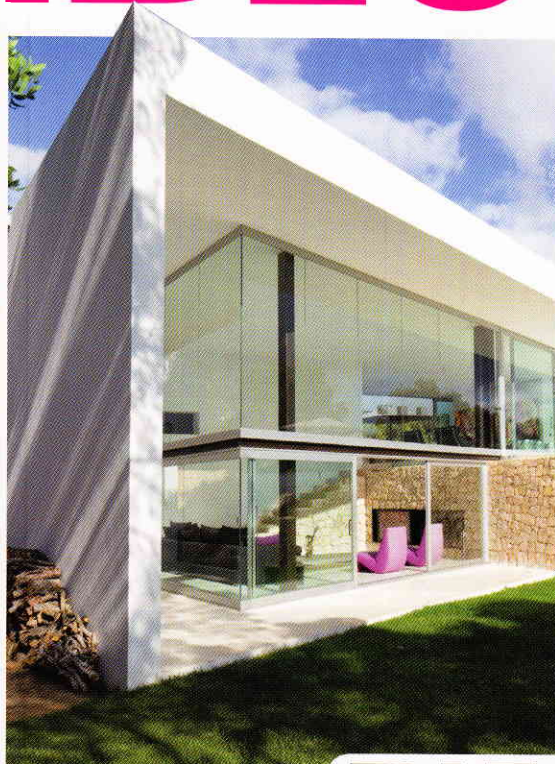


DECouvrez 15 VILLAS ET RESIDENCES DE RÊVE

DECO Design

# DECO Design

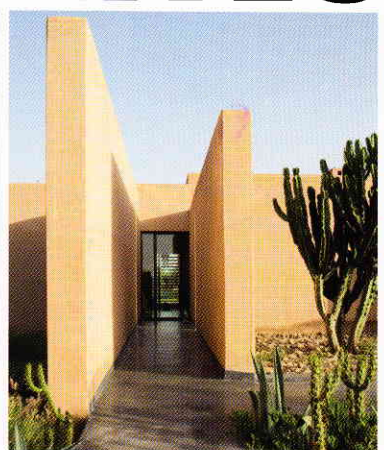
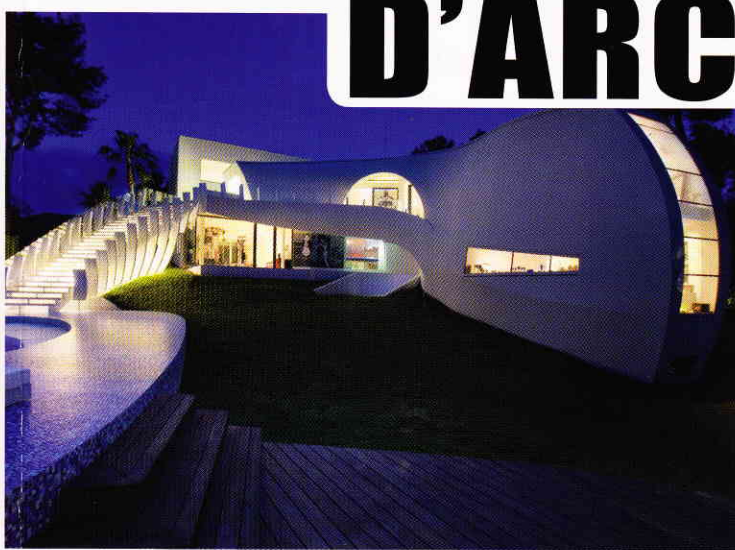


**HORS SERIE**  
**DESIGN**

# 15

**PROJETS**

# D'ARCHITECTES

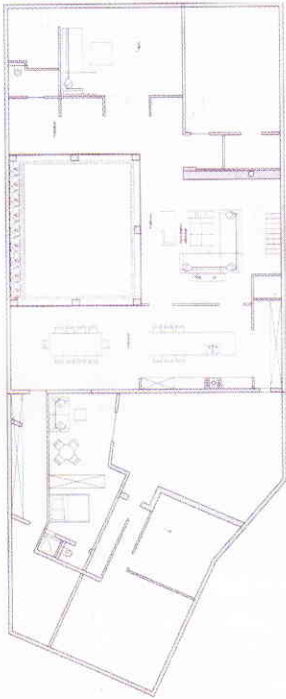


EDITIONS IRMA

L 13286 - 2 H - F: 5,50 € - RD



Renseignements :  
Adra Bataille designer d'intérieur  
abataille.decoration@yahoo.fr  
07 60 20 92 92



Rez-de-chaussée



# Un loft chaleureux

Cet ancien entrepôt est un exemple de réhabilitation. Fruit du travail et de la réflexion d'Adra Bataille, designer d'intérieur, il est devenu un loft à vivre. Explications.



Le volume original est restructuré par un plateau qui court tout autour. Au fond, la salle cinéma attend ses spectateurs.

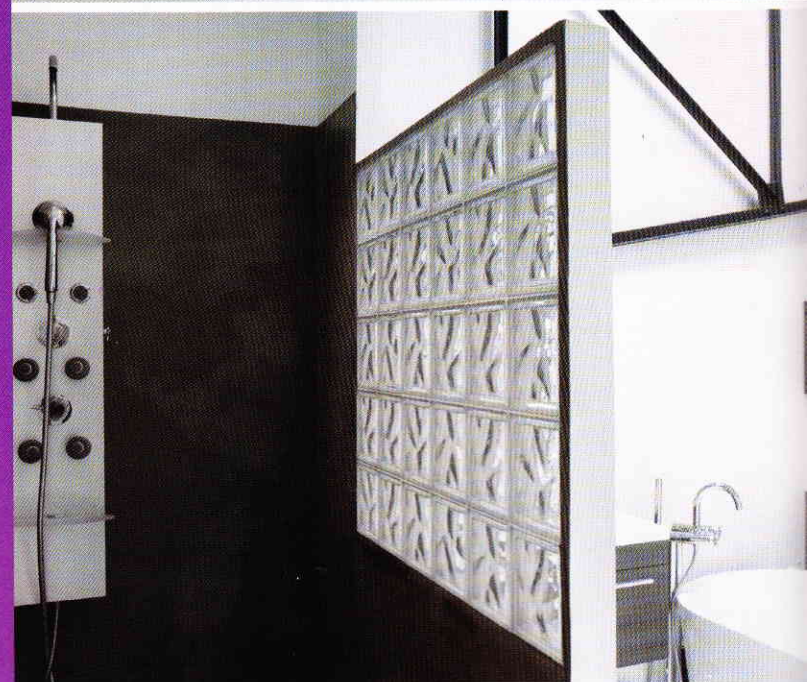


**C**oquille vide, l'ancien bâtiment dispose d'un volume qui inspire, invite à la réflexion et provoque l'irrésistible envie d'y imaginer un lieu à vivre au quotidien. C'est le pari relevé par Adra Bataille, qui prend en charge le projet de réhabilitation de A à Z, de la composition des volumes à la décoration finale. Son ambition : amener de la vie, de la chaleur et un esprit cosy à un espace triste et froid. Pour cela, il faut occuper le grand volume originel, le dynamiser et créer une scénographie qui le structure à travers ses différentes fonctions. Le patio intérieur, bordé de grandes baies vitrées, vient dessiner un plan en U autour duquel s'articule la composition. La charpente métallique, qui continue son chemin dans le patio, brouille les frontières entre intérieur et extérieur. L'été, la fusion est totale, la terrasse devient un espace à vivre.

## UN PLATEAU QUI CHANGE TOUT

Pierre angulaire du projet, le niveau supérieur habille et rythme l'ensemble du loft. Son dessin laisse le volume en vedette tout en délimitant des espaces plus intimes, comme le salon, la cuisine et la salle à manger. Fonctionnel, ce plateau offre la surface nécessaire à l'intégration de la suite parentale d'un côté, des chambres des enfants de l'autre et d'un bureau au centre. Les passerelles qui relient ces différentes zones fonction offrent de superbes perspectives sur l'ensemble de l'habitation.

Dans l'espace parental, le blanc s'invite sur les murs, le sol et le mobilier pour offrir toute sa pureté, seul le module avec les niches ouvertes arbore une teinte gris taupe pour mieux marquer sa présence. Double face et réalisé sur mesure, il intègre l'écran plasma d'un côté et une bibliothèque de l'autre. Quand utilité et style font bon ménage, voici le résultat. Ouverte mais dissimulée, la salle de bains est équipée d'une baignoire en îlot et d'un espace douche. Le mur en pavé de verre sépare alors la douche pour créer l'intimité nécessaire. ▶





Le module qui sépare la chambre du dressing et de la salle de bains est double fonction. D'un côté il accueille des livres dans ses niches, de l'autre, on y retrouve l'écran plasma.





## UN ROUGE VIVIFIANT

Chaleureux, le salon se glisse en partie sous le plateau pour offrir aux occupants un espace de convivialité. Ici, le volume global reste visible, mais la sensation de cocooning est réelle. On s'y sent protégé, enveloppé. Signature de cette zone, le rouge corail apporte la vie et le zeste de couleur indispensable. Prolongée sur le niveau supérieur, on croirait un totem au cœur du loft. Le module avec les niches ouvertes, qui prend place sous le plateau, dessiné et réalisé sur mesure, cache l'escalier qui prend place derrière lui. Un exemple de travail sur les pleins et les vides à prendre en considération. La cheminée contemporaine joue l'amalgame. Son habillage en aluminium fait écho aux garde-corps quand son feu intérieur éclate de tonalités rougeoyantes.

## UNE CUISINE SALLE À MANGER

Implantées sous la suite parentale, la cuisine et la salle à manger se distinguent par leur présence sur un podium. Parti pris architectural et technique, il permet de dissocier ces zones tout en permettant le passage de gaines et autres conduits. Le petit muret, lui, cache la vue des éléments électroménagers depuis le salon. Contemporaine et complète, la cuisine affiche des façades laquées gris bleu cohérentes avec l'ambiance chromatique générale. Point de couleur qui fait écho au rouge corail, le réfrigérateur Smeg trouve logiquement sa place. Ici, les repas se prennent en hauteur, que ce soit dans la partie cuisine avec la table îlot, ou dans la salle à manger avec la table haute, ses sièges et ses bancs. Avec une quinzaine de places, elle devient indispensable pour les grands repas en famille ou entre amis. Chaleureux, ouvert sur lui-même bien qu'intime, ce loft est un exemple d'agencement maîtrisé. ►





Le rouge corail qui habille le mur amène le zeste de vitalité nécessaire.